

# La Briquade

UN JOURNAL CITOYEN AU COEUR DU QUARTIER SAINT-PAUL



**Pour moi, Ti-Paul c'est...**

Page 7-8

**La forêt nourricière Saint- Paul: Un joyau à découvrir**

Page 3 et 4

**Cet été, je découvre l'animation de quartier!**

Page 8



**Le milieu communautaire de Chicoutimi se mobilise**

Page 5

**LE CENTRE DE SOIR-ENFANTS Pour la période estivale 2026**

Page 9

**Impôt sur la fortune : entre « montée de lait » et réalité historique**

Page 10

## Fête nationale du Québec

**24 juin 2026**

**Prestation des 63 tours  
Bingo thématique  
Jeux gonflables  
Souper hot-dog gratuit**

**Parc Saint-Paul Apôtre quartier Saint-Paul**

**Venez célébrer dès 15h!**

En partenariat avec :



# CALENDRIER DES MATIÈRES RÉSIDUELLES

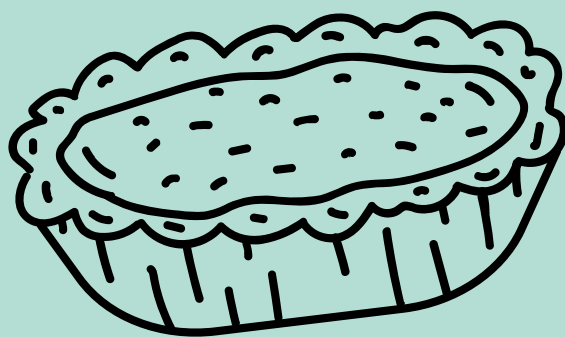
JUIN							JUILLET						
D	L	M	M	J	V	S	D	L	M	M	J	V	S
	▲ 1	2	3	■ 4	5	6				1	■ 2	3	4
7	▲ 8	9	● 10	11	12	13	5	▲ 6	7	● 8	9	10	11
14	▲ 15	16	17	■ 18	19	20	12	▲ 13	14	15	■ 16	17	18
21	▲ 22	23	● 24	25	26	27	19	▲ 20	21	● 22	23	24	25
28	▲ 29	30					26	▲ 27	28	29	■ 30	31	

AOÛT							SEPTEMBRE						
D	L	M	M	J	V	S	D	L	M	M	J	V	S
						1			1	● 2	3	4	5
2	▲ 3	4	● 5	6	7	8	6	▲ 7	8	9	■ 10	11	12
9	▲ 10	11	12	■ 13	14	15	13	▲ 14	15	● 16	17	18	19
16	▲ 17	18	● 19	20	21	22	20	▲ 21	22	23	■ 24	25	26
23	▲ 24	25	26	■ 27	28	29	27	28	29	● 30			
30	▲ 31												

- ▲ Collecte des matières compostables seulement
- Collecte des ordures ménagères seulement
- Collecte des matières recyclables seulement

Le bac roulant doit être mis au chemin la veille de la collecte, dans l'entrée véhiculaire en bordure de la voie publique. Les roues doivent être dirigées vers la résidence.

## Pâte à tarte de Lucie



- 1 lb de graisse
- 1 tasse d'eau
- 1 tasse de lait
- 6 cuillères à thé de poudre à pâte
- 1 cuillère à thé de sel
- 6 tasses de farine (correction de l'erreur « de sel »)

### Préparation

Mélanger la farine avec la graisse et bien pétrir. Ajouter le sel et la poudre à pâte. Ajouter graduellement le lait et l'eau. Diviser en 8 boules.

Garnir d'une préparation aux fruits, idéalement aux fruits cueillis dans votre forêt nourricière de quartier.

Le journal La Briquade est produit par le



**CARREFOUR**  
COMMUNAUTAIRE  
**ST-PAUL**

## Notre mission

Le Carrefour communautaire St-Paul est un organisme sans but lucratif légalement constitué en mai 1999. Issu de la concertation de personnes travaillant dans différents milieux, il est en fonction depuis l'automne 1998. Sa mission est la suivante : à partir d'un lieu commun, favoriser le développement du milieu afin d'augmenter la prise en charge des actions susceptibles d'améliorer les conditions de vie de la population (enfants, adolescents, adultes).

Pour ce faire, l'organisme privilégie l'approche de quartier qui tient compte du territoire, des besoins et des capacités des gens, de la concertation avec les institutions et la population.

Nous joindre



508 Rue St Augustin,  
Chicoutimi, QC G7J 2J9



418 543-6963



[www.carrefourstpaul.org](http://www.carrefourstpaul.org)



[www.facebook.com/CarrefourcommunautaireStpaul](https://www.facebook.com/CarrefourcommunautaireStpaul)

# La forêt nourricière Saint-Paul

## Un joyau à découvrir au coeur du quartier

La forêt nourricière Saint-Paul est un projet du comité de valorisation de quartier (CVQ). Elle est située au bout du stationnement du 420, rue Cimon. Elle abrite une grande variété de fruits, de fleurs et de plantes comestibles. Tout au long de la saison de culture, les membres du comité s'y rendent une fois par semaine pour en faire l'entretien et les récoltes. Le sentier des Deux roches est un sentier tout proche offrant une vue exceptionnelle sur la ville.

Ces projets du CVQ visent à favoriser l'implication des résidents et résidentes du quartier dans l'évolution de leur milieu de vie. Ils contribuent également à assurer le développement du secteur selon les besoins et les intérêts de ses habitants, en plus d'augmenter le sentiment d'appartenance. De plus, les activités d'entretien offrent une occasion de pratiquer une activité physique légère en plein air, en bonne compagnie.



## Oseille

L'oseille est une plante vivace facile à cultiver. On peut récolter ses feuilles croquantes pour en faire un excellent pesto, de la limonade, des potages ou encore la manger crue, en salade. Elle contient des niveaux élevés de potassium ainsi que de vitamines A et C.

### Comment la reconnaître?

Les feuilles de l'oseille sont d'un vert franc. La forme de celles-ci est cylindrique, presque creusée comme une goûtière. Son goût est acidulé, aigre et légèrement citronné. Le plant peut mesurer jusqu'à 1 mètre.

### Période de récolte

On peut récolter les feuilles d'oseille du mois de juin jusqu'à la fin du mois d'octobre.



Source: Eureka



## Livèche

Avec son goût qui rappelle celui du céleri, la livèche se présente comme un aromate versatile qui s'ajoute à plusieurs plats. Ses feuilles peuvent être cueillies et ajoutées aux soupes et aux salades ou transformées en sel de livèche.

### Comment la reconnaître?

La livèche est plante vivace herbacée, qui forme une rosette de feuilles d'où émerge une hampe florale pouvant atteindre deux mètres de haut. Les feuilles découpées rappellent celles du céleri. La tige, cylindrique, est creuse et cannelée extérieurement.

### Période de récolte

En mai, les racines sont cueillies pour en faire du concentré de bouillon, alors qu'en octobre les graines peuvent servir d'épice. Les feuilles doivent quant à elles être cueillies avant la floraison, au printemps.



Source: Eureka

## Groseillier

Le groseillier est un arbuste fruitier qui produit des baies de la taille d'un raisin. Celles-ci peuvent avoir différentes saveurs et couleurs, dépendant de sa variété. Les baies se consomment fraîches ou transformées en sauce ou en muffin, par exemple.

### Comment la reconnaître?

Le groseillier est un arbuste à feuillage caduc parfois persistant. Les groseilliers forment des haies libres d'environ 1 mètre de haut et d'1 mètre d'épaisseur. Contrairement à la gadelle qui se récolte en grappe, le groseille se récolte individuellement.

### Période de récolte

La récolte des groseilles se fait à partir de la mi-juillet. Les fruits prennent environ 2 semaines à murir.



Source: Eureka

## Gadellier

Le gadellier est un arbuste indigène qui produit des petites baies acidulées. Le gadellier attire les pollinisateurs et produit une grande quantité de fruits qui peuvent être consommés frais ou transformés en dessert ou en sauce.

### Comment la reconnaître?

Le gadellier est un petit arbuste qui peut atteindre jusqu'à 1,2 mètre de hauteur. Il produit des fleurs de couleur rose. Ses tiges sont sans épines et ses fruits, de couleur rouge vif ou blancs, selon la variété du plan, poussent en grappes tombantes.

### Période de récolte

Les grappes de fruits du gadellier se cueillent de mi-juillet à mi-août.



Source: Eureka

## Monarde

Les monardes ont des fleurs de couleurs vives qui contiennent un petit nectar sucré très apprécié des pollinisateurs, notamment les colibris et les papillons. Excellentes en salade ou en limonade, les feuilles de cette plante médicinale se consomment également en jus ou salade de fruit.

### Comment la reconnaître?

La monarde à tige velue est une plante herbacée vivace à tige carrée densément pubescente-velueuse. On la reconnaît à son inflorescence composée d'un à cinq pseudo-capitules situés dans le tiers supérieur de la tige, entourés de bractées vert pâle à presque blanches ou teintées de pourpre.

### Période de récolte

Les fleurs de la monarde se récoltent de la fin juin jusqu'à la fin de l'été. Les feuilles se récoltent également du printemps jusqu'à l'automne.



Source: Eureka

## Framboisier

Le Framboisier est une espèce de plantes à fleurs de la famille des Rosacées. C'est un arbrisseau qui pousse, à l'état sauvage, de l'Europe à la Sibérie et est couramment cultivé pour ses petits fruits, les framboises, mais est également cultivé pour ses feuilles qui font de l'excellente tisane.

### Comment la reconnaître?

La feuille du framboisier est très semblable à la ronce commune avec ses 3 folioles (parfois 5). Ce qui est très caractéristique chez le framboisier est la couleur blanche de la face inférieure de sa feuille alors que la face supérieure est verte. Le plant de framboisier peut quant à lui mesurer jusqu'à 2 mètres.

### Période de récolte

La première récolte des framboises se fait généralement entre mi-juin et mi-juillet. Une seconde récolte peut se faire en septembre, aux premières gelées



Source: Eureka

# Fraisier



Plante vivace de la famille des Rosacée, les fraisiers sont souvent utilisés comme couvre-sols dans les aménagements, car ils sont petits et se reproduisent rapidement. Ses fruits, en plus d'être sucrés et parfumés, sont riche en vitamine C et antioxydants.

### Comment la reconnaître?

Les tiges florifères sont courtes, elles mesurent moins de 20 cm de hauteur. Les feuilles sont composées de trois folioles à marge dentée. Les fleurs sont blanches et les fruits sont globuleux, rouges et portent les graines sur leur surface.



Source: Lureko

### Période de récolte

La fraise des champs peut généralement être récoltée à partir de mi-juin et peut aller jusqu'au mois de septembre, tout dépendant de sa variété.

# Poirier

Le poirier produit un fruit à la chair tendre et juteuse, parfaite pour la préparation de compote ou croustades. Les poires sont aussi très bonnes lorsque mangées fraîches. Pour produire des poiriers, il faut s'assurer de planter un minimum de deux arbres de variétés différentes pour obtenir des fruits.

### Comment la reconnaître?

L'arbre du poirier peut atteindre jusqu'à 4 mètre de hauteur et 3 mètre de largeur. Sa feuille à limbe ovale est finement dentée sur le bord et a un pétiole aussi long que le limbe. Ses fleurs, qui apparaissent en mars ou avril, sont blanches et groupées en corymbes.



Source: Lureko

### Période de récolte

Le poirier produit des poires qui peuvent être récoltées de septembre jusqu'à mi-octobre.

# Origan

L'origan a un goût plutôt prononcé et est reconnu pour ses propriétés antimicrobiennes et antioxydante. On peut ajouter ses feuilles aux sauces, aux pizzas ou aux plats de pâtes, L'origan est une plante aromatique qui peut éloigner certains ravageurs dans les aménagements et attirer les pollinisateurs.

### Comment la reconnaître?

Sa tige et ses bractées sont rougeâtres, ses fleurs roses, rouges ou violettes. Les panicules sont ovoïdes et non pas allongées comme chez la marjolaine. Ses feuilles sont légèrement plus pointues que chez sa cousine

### Période de récolte

Les feuilles d'origan peuvent être cueillies de juin à septembre et ses fleurs, qui se consomment également, peuvent être récoltées à partir de juillet.



Source: Lureko

# Menthe

La menthe est une fine herbe populaire avec un fort parfum qui peut éloigner certains ravageurs. Elle est utilisée en cuisine dans divers plats, desserts ou encore dans les cocktails, Ses propriétés médicinales sont également bien connues. Ses feuilles peuvent être infusées fraîches ou séchées.

### Comment la reconnaître?

La menthe peut atteindre 60 cm de hauteur. Le feuillage est vert profond sauf les jeunes feuilles qui sont en général plus claires. Les feuilles sont lancéolées, aux bords en dents de scie. Elle se distingue par son odeur fraîche et mentholée.

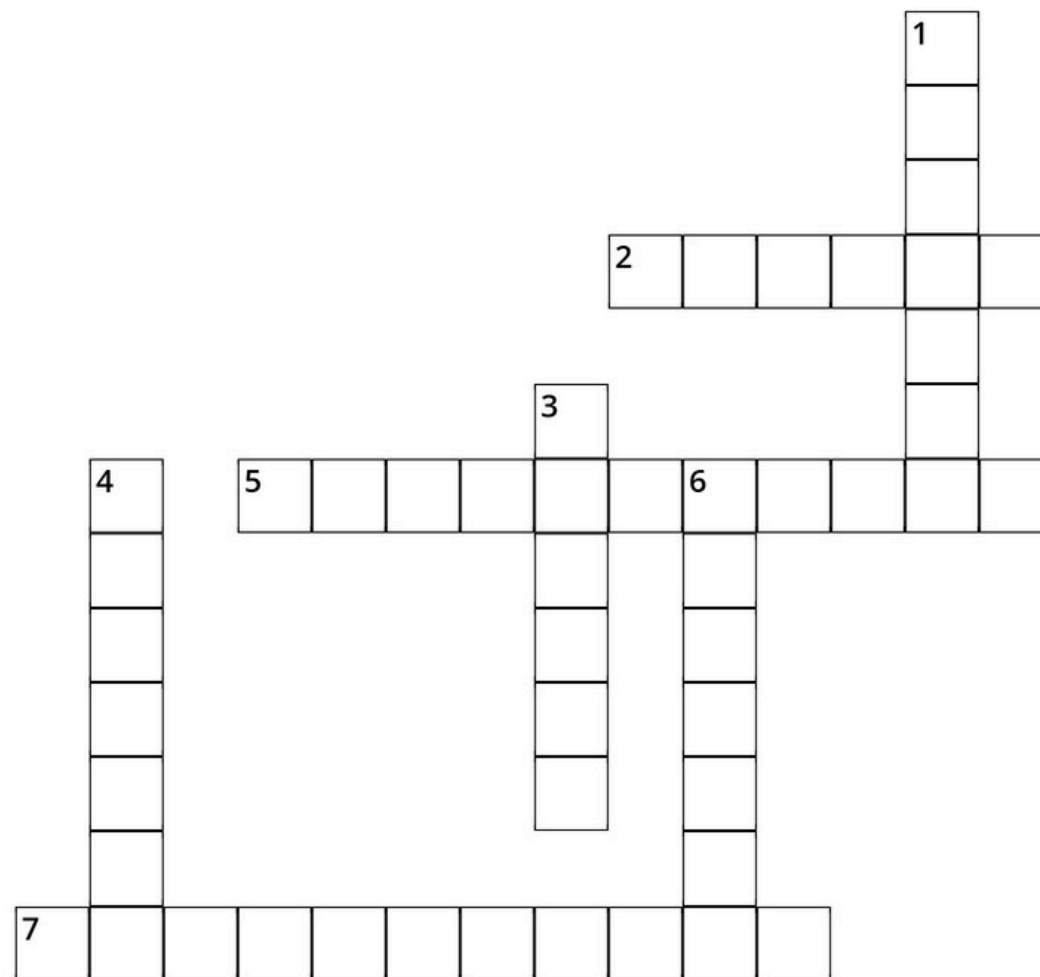
### Période de récolte

La récolte de la menthe se fait, selon les besoins, à partir du printemps jusqu'à la fin de l'été. Il est préférable de couper les tiges au trois-quarts, au dessus des deux derniers bouquets de feuilles.



Source: Lureko

## Cet été à la forêt nourricière Saint-Paul On mange...



### Horizontal

2. Plante aromatique utilisée dans les pizzas et sauces
5. Arbuste fruitier dont les baies se récoltent individuellement.
7. Arbuste produisant des petits fruits rouges utilisés aussi en tisane.

### Vertical

1. Fleur appréciée des colibris et papillons.
3. Fine herbe au parfum frais et mentholé.
4. Arbre produisant un fruit à chair tendre et juteuse.
6. Fine herbe dont les feuilles rappellent le céleri.

# Les gens d'ailleurs

Texte d'opinion par Michel Tremblay

Au Québec en 2026, on observe le plus bas niveau de natalité. Si la situation se maintient, il y a un grand danger pour l'organisation sociale. Pour survivre, il faut absolument ouvrir toutes grandes nos portes à l'immigration bien ciblée.

1- Parler français pour se fondre avec nous

2- S'adapter si possible à nos coutumes

3- Acquérir une fierté de sa terre d'accueil

Moi j'arrive à 80 ans et je me souviens au début de mon secondaire de deux enseignants provenant d'Haïti. L'un était professeur de géographie et l'autre de physique.

Il était rare pour nous de côtoyer des gens d'ailleurs. Les deux avaient fui le régime Duvalier en Haïti, régime dictatorial où l'instruction était accessible seulement à l'élite. L'adaptation fut facile car on les a accueilli sans les prendre en pitié mais en les considérant comme faisant partie de notre communauté.

Tout ceci pour dire que l'immigration est essentielle pour notre survie et celle de la langue Française.

## Le milieu communautaire de Chicoutimi se mobilise dans le cadre des « Lundis à boutte » !

Après des semaines de grève et un rassemblement historique de 10 000 personnes à Québec, le gouvernement fait toujours la sourde oreille. Pourtant, sur le terrain, nos organismes tiennent le filet social à bout de bras malgré l'épuisement.

C'est dans le cadre du mouvement de contestation des « Lundis à boutte » que les organismes communautaires de Chicoutimi ont lancé une invitation officielle, le 1er juin dernier, à Marie-Karlynn Laflamme, députée de Chicoutimi à l'Assemblée nationale, pour participer à un pique-nique politique.

L'objectif ? Un dialogue direct et des engagements clairs sur :

- ✓ Le rehaussement du financement à la mission globale
- ✓ La reconnaissance de l'Action communautaire autonome (ACA)
- ✓ Des actions concrètes face aux crises du logement, de l'itinérance, de la santé, etc.

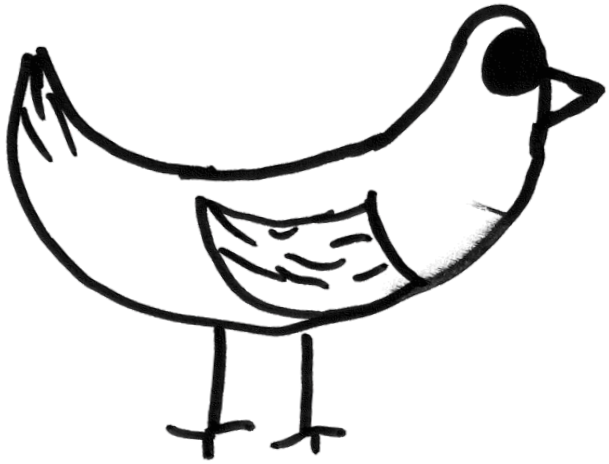
Le communautaire est le cœur battant de notre région, mais nous sommes à boutte de pallier le désengagement de l'État !



# LE COMMUNAUTAIRE REFUSE DE SE TAIRE

# Pour moi, Ti-Paul c'est..

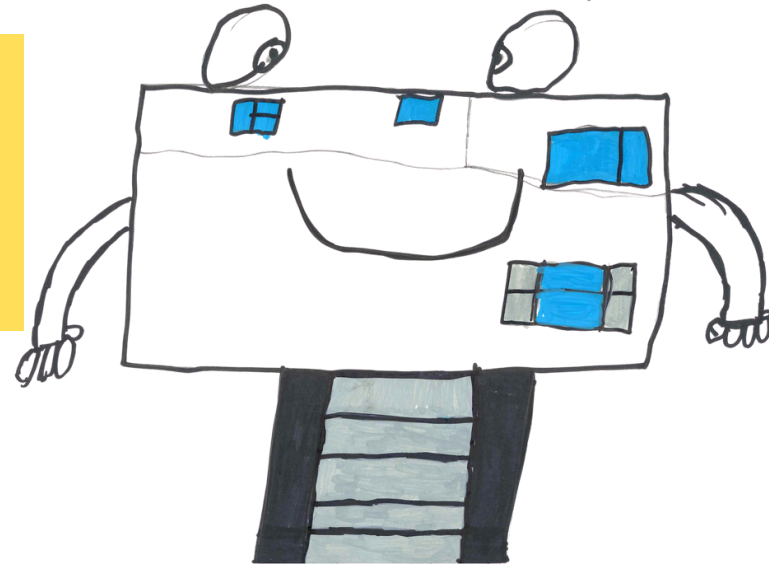
Nous avons demandé aux enfants qui fréquentent le Centre de soir Enfants 6-12ans de nous montrer à quoi pourrait ressembler une mascotte du Carrefour Communautaire Saint-Paul. Pour ce faire, ils ont sorti leurs crayons et leur créativité et ont dessiné Ti-Paul, la mascotte du Carrefour.



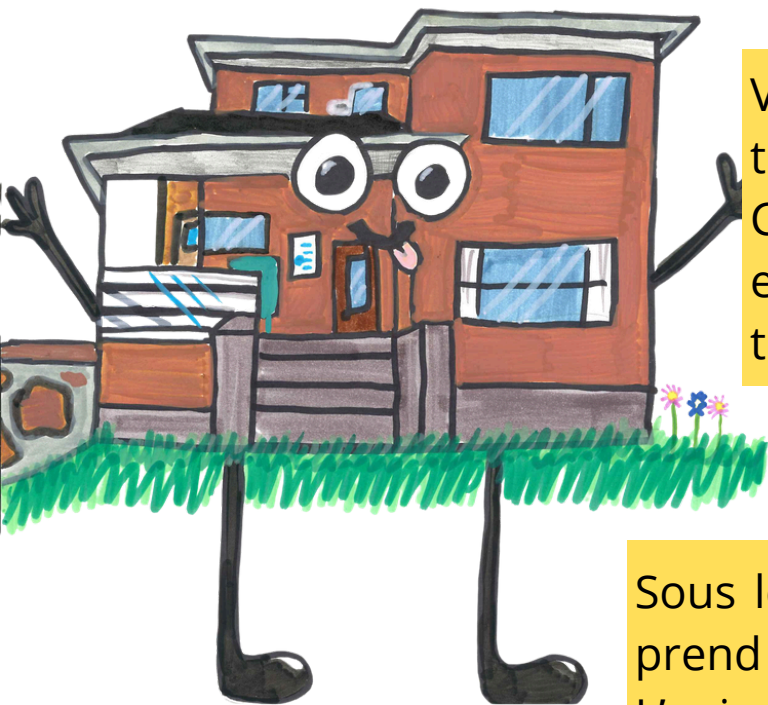
Avec cette oeuvre naïve à caractère aviaire, Arnaud évoque la liberté. Effectivement, étant résolument en action communautaire autonome, le Carrefour Communautaire Saint-Paul est issu de la communauté et est donc libre de fixer sa mission.

Nous pouvons reconnaître, dans cette oeuvre d'inspiration cubiste, la maison d'animation qu'est le Carrefour. Par son regard et son sourire bienveillant, Luka (alias Lulu) a voulu nous rappeler que Ti-Paul souhaite faire ressortir ce qu'il y a de meilleur dans le quartier.

Le carrefour est le meilleur Ti-Paul



Ti-Paul



Victoria brosse un portrait plus réaliste empreint d'une touche kawaii de la bâtisse du Carrefour Communautaire Saint-Paul. Il évoque une figure amicale et réconfortante, à l'image des intervenantEs qui y travaillent.

Sous les crayons de Josh, Ti-Paul prend la forme d'un cervidé. L'animal évoque le panache et l'audace des projets soutenus par le Carrefour Communautaire Saint-Paul.

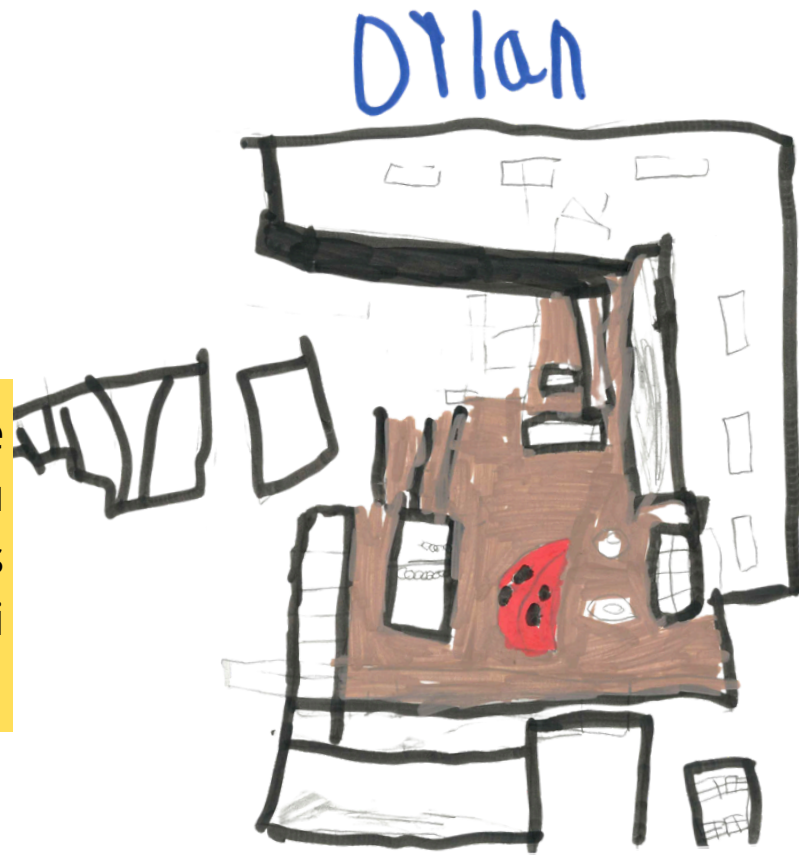


Ti-Paul prend ici une forme humaine et ouvre ses bras pour symboliser l'accueil et l'ouverture, deux valeurs centrales pour l'organisme. Le rectangle bleu est utilisé par Aiden comme un symbole de calme et de sécurité.



Lana adopte elle aussi des touches de kawaii sur un bâtiment anthropomorphisé. Le personnage incite même explicitement les gens à y entrer, rappelant les pratiques de mobilisation au cœur des activités du Carrefour.

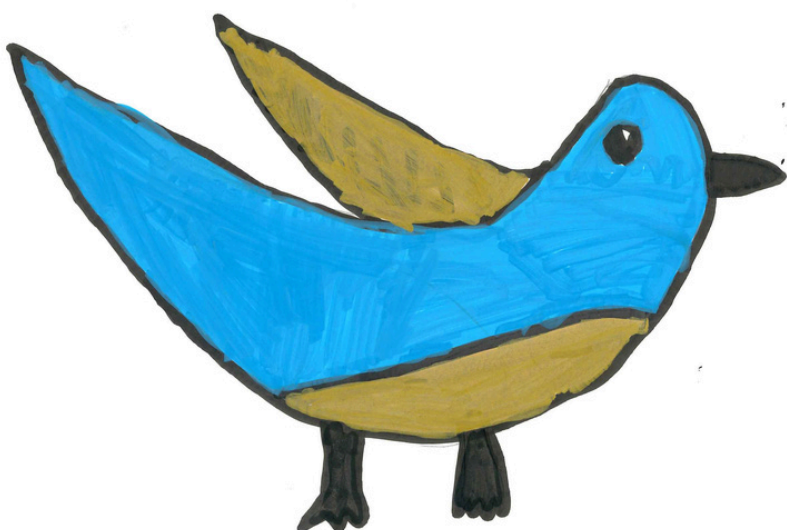
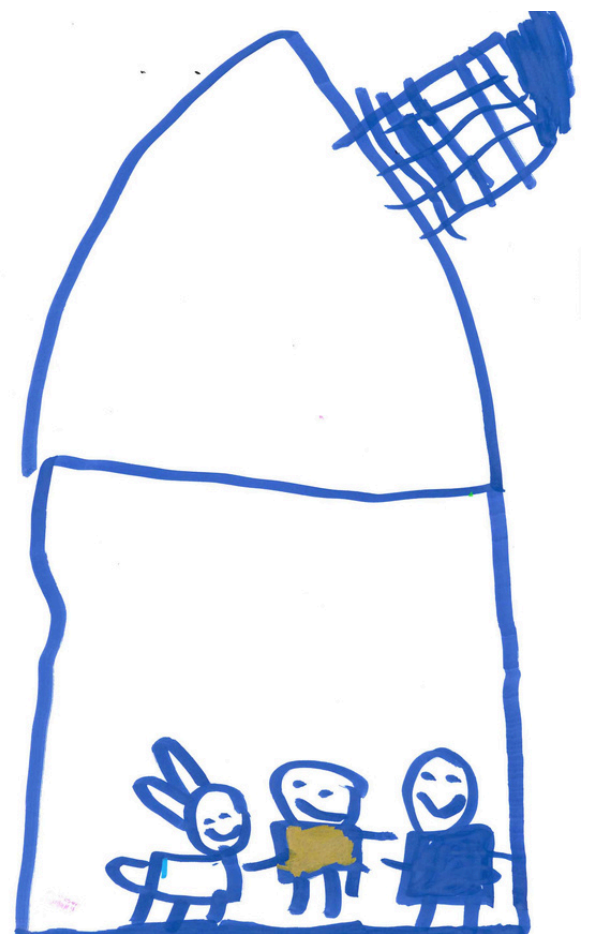
Dylan nous fait une proposition radicalement différente en nous offrant une perspective à vol d'oiseau du bâtiment. Ce faisant, peut-être l'artiste a-t-il voulu nous rappeler l'importance des divers points de vue qui cohabitent au Carrefour.



Mayka nous propose, dans son œuvre, une représentation de Ti-Paul résolument ancrée dans l'amour. L'amour de son quartier, de son voisin et de sa communauté : c'est la mission de Ti-Paul que nous propose l'artiste.

Ti-Paul

Cette proposition, à la fois simple et épurée, va droit au but en évoquant l'accueil et l'ouverture à la différence. L'imposante cheminée met également en évidence la chaleur humaine que l'on retrouve entre les murs du Carrefour Communautaire Saint-Paul.



Dans cette seconde œuvre aviaire, Josh met l'accent sur la liberté que doit conserver l'organisme pour s'adapter aux besoins changeants des gens du quartier. Le choix du bleu et du doré n'est pas anodin : il évoque la sécurité et la richesse que cette liberté apporte à la communauté.

# Cet été, je découvre l'animation de quartier!



L'équipe de l'animation de quartier vous invite à venir aider à entretenir la forêt nourricière située au 420, rue Cimon. On vous donne rendez-vous tous les mardis matins, de 9 h à 11 h, du 7 juillet au 1er septembre.



Tous les mercredis à partir du 9 juillet, on se réunit dans la cuisine du Carrefour pour concocter un dîner pour les enfants de la garderie Le Pays des Merveilles. De 9 h à 11 h, on cuisine et on prend un café. De 11 h à 12 h 30, on mange tous ensemble !

Cet été, les mercredis de 12 h 30 à 15 h, c'est l'ouverture de la terrasse de Ti-Paul ! Viens profiter de la vue sur notre terrasse, boire un café ou une limonade, jouer aux cartes, rire et jaser ! Ça débute le 9 juillet !



Dans le cadre de son projet Le Carrefour des Générations, l'équipe de l'animation de quartier souhaite créer des occasions de partage entre des citoyennes et des citoyens du quartier et les enfants de la garderie Le Pays des Merveilles. Une activité à suggérer ? Contactez-nous !

L'été au Carrefour rime avec... four à pain ! Plusieurs activités boulangères auront lieu cet été. Surveillez nos réseaux sociaux ou contactez-nous pour être informés des prochains ateliers et pour vous inscrire !



Au Carrefour Communautaire Saint-Paul, on aime cuisiner, on aime manger et on aime découvrir. Ça vous parle ? Surveillez nos réseaux sociaux ou contactez-nous pour être tenus informés de nos ateliers de cuisine !

Nous joindre



[www.carrefourstpaul.org](http://www.carrefourstpaul.org)



508 Rue St Augustin,  
Chicoutimi, QC G7J 2J9

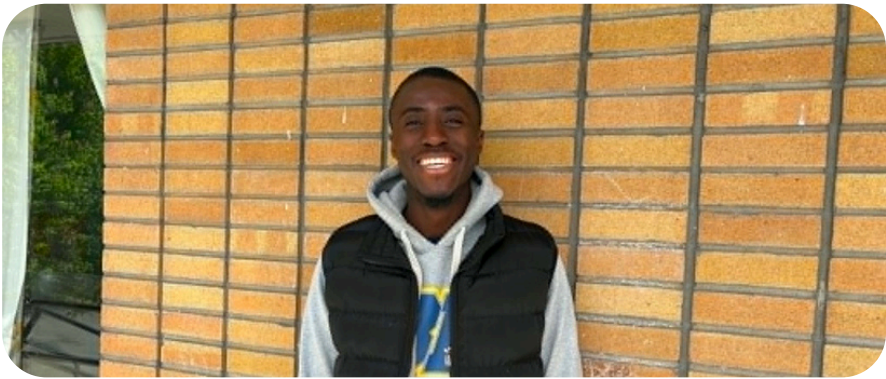


[www.facebook.com/CarrefourcommunautaireStpaul](https://www.facebook.com/CarrefourcommunautaireStpaul)



418 543-6963 p.103

# LE CENTRE DE SOIR-ENFANTS Pour la période estivale 2026



Des journées de sorties spéciales viendront également agrémenter la programmation afin d'offrir aux jeunes des expériences enrichissantes et des souvenirs mémorables tout au long de l'été.

Le Centre de soir-Enfants terminera ses activités régulières le 5 juin prochain. Après une courte pause, l'équipe sera heureuse de retrouver les jeunes du quartier pour sa programmation estivale qui se déroulera du 22 juin au 13 août 2026.



Le Centre de soir-Enfants demeure un milieu de vie accueillant où les jeunes peuvent développer leur autonomie, tisser des liens d'amitié et participer à des activités stimulantes dans un environnement sécuritaire et bienveillant.

Tout au long de l'été, les enfants pourront profiter d'une variété d'activités favorisant le plaisir, la découverte et l'apprentissage. Les journées débuteront par des activités d'animation, de découverte et de créativité, puis se poursuivront avec des activités extérieures telles que le jardinage, les explorations en forêt, les jeux au parc Saint-Paul, les activités au Carrefour ainsi que les sorties à la piscine.

Toutes les activités sont offertes gratuitement aux enfants du quartier. Pour obtenir plus d'information ou pour inscrire votre enfant, communiquez avec l'équipe du Centre de soir-Enfants au 418-543-6963, poste 104, ou via les plateformes du Carrefour communautaire Saint-Paul.

En plus des activités récréatives, notre programmation vise à favoriser la participation, la créativité, les saines habitudes de vie et le développement du sentiment d'appartenance au quartier.

Au plaisir de partager un été rempli de découvertes, de jeux et de beaux moments avec les jeunes du quartier !

Heures	Lundi	Mardi	Mercredi	Jeudi
9h00 à 9h30	Activité pédagogique	Activité pédagogique	Activité pédagogique	 Journée de sortie complète 
9h30 à 11h30	Jardin 	Forêt 	Parc St-Paul 	
11h30 à 13h	<b>DINER</b>			
13h00 à 15h30	Piscine 	Activité au carrefour 	Piscine 	

# Impôt sur la fortune : entre « montée de lait » et réalité historique

Par Simon

Début mai, François Lambert, entrepreneur et influenceur québécois, a littéralement explosé sur les réseaux sociaux. Sa cible ? La proposition de Québec solidaire (QS) d'imposer davantage la fortune des plus nantis. Son verdict ? Un « vos yeules » catégorique lancé à ceux et celles qui souhaitent voir les multimillionnaires contribuer davantage. Mais une fois la poussière retombée, que contient réellement cette proposition et pourquoi divise-t-elle autant une certaine frange de la population ?

## Les chiffres derrière la controverse

La proposition de QS fait jaser, c'est le moins qu'on puisse dire. Mais de quoi parle-t-on exactement ? L'idée est simple : instaurer une taxe annuelle de 1 % sur les actifs nets (et non sur les revenus) pour ceux qui possèdent plus de 25 millions \$, et de 2 % pour le club sélect des 100 millions \$ et plus.

### Qu'est-ce que ça représente concrètement ?

Prenons l'exemple d'une fortune de 100 millions \$. Avec cette mesure, la contribution demandée serait de 2 millions \$ (calcul simplifié). Pour la majorité d'entre nous, c'est une somme astronomique. Pourtant, certains experts considèrent cette approche comme étant... timide. Parce que l'idée de faire contribuer davantage les plus riches n'est pas une invention radicale. C'est même un retour vers une structure fiscale qui a déjà existé.

## La métaphore de l'escalier : une structure qui s'est aplatie

Pour bien comprendre l'évolution de notre fiscalité, il faut imaginer un escalier où chaque marche représente un palier d'imposition. Plus on monte, plus le taux d'imposition sur la tranche de revenu supérieure augmente.

Aujourd'hui : un escalier court et abrupt. Nous disposons de très peu de marches : seulement 4 au provincial et 5 au fédéral. Le résultat ? On atteint le « plafond » très rapidement. Dès que l'on franchit le seuil d'environ 250 000 \$, on frappe la dernière marche. À partir de là, que vous gagniez 300 000 \$ ou 10 millions \$, chaque dollar supplémentaire est taxé exactement au même taux maximum.

Les années 70 et 80 : une ascension longue et détaillée. À l'époque, l'escalier était beaucoup plus long et nuancé. Au milieu des années 80, le gouvernement fédéral gérait jusqu'à 10 paliers différents, permettant de taxer plus lourdement les revenus très élevés. Le Québec allait encore plus loin : en 1978, on comptait pas moins de 21 paliers d'imposition !



Francois Lambert

Source Photo: Facebook de Francois Lambert

## Le virage conservateur

Sous l'impulsion des réformes conservatrices de la fin des années 80, ce modèle a été radicalement simplifié. On a littéralement démoli l'escalier pour ne conserver que 3 marches fédérales, éliminant ainsi la distinction qui existait entre la classe moyenne, les riches et les ultra-riches.

## La vision du Collectif pour un Québec sans pauvreté

Pour le Collectif, la lutte contre la pauvreté passe inévitablement par une meilleure redistribution de la richesse. L'organisation propose notamment d'augmenter le nombre de paliers d'imposition de 4 à 9 pour les hauts revenus et de s'attaquer aux privilèges fiscaux qui profitent majoritairement aux nantis (comme l'imposition réduite sur le gain en capital).

Cette réforme ne vise pas à pénaliser l'effort — car travailler fort ne garantit pas aujourd'hui de sortir de la précarité — mais à instaurer un système plus juste. En fin de compte, il s'agit de permettre à chaque citoyen et citoyenne de vivre dignement en misant sur une solidarité fiscale basée sur la capacité de payer.

### Le mot de la fin : Un débat nécessaire

Au-delà des écarts de langage d'un influenceur multimillionnaire sur les réseaux sociaux, ce débat révèle un véritable choix de société. Il est plutôt ironique de constater que notre système actuel se montre bien plus "généreux" envers les grandes fortunes que ne l'était celui de l'époque Mulroney (avant 1988), pourtant symbole de rigueur. Est-il vraiment radical d'exiger une contribution de 1 % de la part de ceux qui possèdent plus de 25 millions \$ ? Cette question mérite d'être posée, et le débat devrait s'élargir aux entreprises (1). Ces dernières ne représentent aujourd'hui qu'une part infime des recettes fiscales, et il est temps d'en discuter afin d'assurer le financement adéquat des missions de l'État sans se faire imposer le silence.

1. source : L'impôt sur le revenu des particuliers au Québec : portrait et proposition – Institut de recherche et d'informations socioéconomiques
2. source : CQSP cahier-revendication 1x1 lr.pdf
3. Selon les données du Ministère des Finances du Québec, l'impôt sur le revenu des sociétés représente environ **10 % à 12 %** des revenus autonomes de l'État (selon les années budgétaires)



# Assemblée Générale Annuelle

CARREFOUR COMMUNAUTAIRE ST-PAUL

**JEUDI**  
**11** | **2026**  
**JUIN**



**Lieu:** **16H30**  
**SALLE MARGUERITE-TELLIER,**  
**Bibliothèque de Chicoutimi**  
**155, rue Racine Est Saguenay**

**Rejoignez-nous pour un échange enrichissant !**



• **Repas offert pendant la réunion**



• **Service de garde pour les familles.**

**CONFIRMER VOTRE PRÉSENCE:**  
**418 543-6963 POSTE 101**

## AVIS DE MODIFICATION DE LA MISSION DE L'ORGANISME



Mission actuelle (objets de la charte)	Nouvelle mission proposée
Gérer et animer un lieu communautaire au service de la population du quartier St-Paul, afin d'offrir des services tels que : cuisines collectives, ateliers éducatifs, aide aux devoirs et activités du Centre de soir-Enfants et soutien aux adolescents, adolescentes, etc. dans le but de prévenir la désintégration sociale, le décrochage scolaire et de contrer la pauvreté et les diverses problématiques qui s'y rattachent. Ces services ont comme but d'aider la population du quartier à développer un sentiment d'appartenance au milieu, à se prendre en charge et améliorer ses conditions de vie.	Le Carrefour communautaire Saint-Paul est une maison d'animation qui a pour mission d'améliorer les conditions de vie de la population et de prévenir la déstructuration sociale dans le quartier Saint-Paul, en favorisant l'émergence de milieux de vie solidaires et inclusifs.  Pour ce faire, l'organisme mobilise la communauté et ses partenaires par l'action collective, la participation citoyenne et le développement des réseaux d'entraide. Ses actions portent sur les facteurs qui influencent la santé globale des personnes et des communautés, notamment la réussite éducative, la sécurité alimentaire et le développement du pouvoir d'agir.

# Sommet pour le droit à l'alimentation du RCCQ

Par Ginette Méthé



Photo : Radio-Canada / Bianca Sickini-Joly

Les 14, 15 et 16 avril, j'ai eu la chance d'assister au Sommet sur le droit à l'alimentation du Regroupement des cuisines collectives du Québec. L'histoire qui m'a profondément inspirée est celle de ce village : Moffet , au Témiscamingue.

En 2016, Moffet, une petite municipalité d'environ 215 habitants du Témiscamingue, était l'une des 10 municipalités les plus dévitalisées au Québec. Quand tu te rends compte que tu dois faire 1 h 30 de route aller-retour pour faire ton épicerie, assure-toi de bien noter tes achats. Entre 2010 et 2017, ce village a perdu son école, son magasin général, sa station d'essence et sa caisse populaire.

Des actions ont été posées par les élus de la place pour revitaliser le village.

À l'automne 2022, le maire Alexandre Binette annonce la construction d'une serre pour donner aux gens de la place de la fraîcheur dans leur assiette. Il fait appel à la population pour de l'aide. Une vingtaine de personnes répondent à l'appel. Ces jardiniers volontaires, comme ils aiment se faire appeler, produisent des légumes pour eux et pour partager. La deuxième année, ils sont une quarantaine de personnes mais pour la même superficie. Les gens aimeraient avoir un plus grand terrain. Qu'à cela ne tienne, le maire a l'intention d'agrandir la serre. Les deux tiers de la production iront aux jardiniers et l'autre tiers sera transformé pour les personnes à mobilité réduite et les personnes âgées. Mais au-delà du jardinage, le site est maintenant un site de fraternité et de socialisation. La municipalité a fait installer des tables à pique-nique et une cafetière. Voilà un élu qui a compris et agit pour que son village soit revitalisé et attire de nouvelles familles.

## La pensée positive de Louise

*« Le plus beau cadeau que nous puissions offrir aux autres, c'est notre bonheur et notre respect »*

Les pensées positives donnent de l'énergie  
à soi et aux autres !

Collectionnez-les dans la joie et la gratitude!

-Louise

Ont participé à ce numéro :

Michel Tremblay, Louise Perron, Simon J.A Tremblay,  
Ginette Méthé, Gérard, Alain Girard,

Tirage : 800

Vous voulez proposer un texte ou vous avez des idées de chroniques pour le prochain journal ? Vous pouvez nous écrire à l'adresse suivante :

[coordinationaq@carrefoursaintpaul.org](mailto:coordinationaq@carrefoursaintpaul.org)